

# بررسی تأثیر ابعاد اجتماعی بر میزان استفاده مردم از فضاهای عمومی شهری (مطالعه موردی: تفرجگاه چمران - حد فاصل پل شهیدان شیخی تا نیایش)

مینا عادللی

دانشجوی کارشناسی ارشد طراحی شهری، واحد بیضا، دانشگاه آزاد اسلامی، بیضا، ایران.

Minaadeli1360@gmail.com

علیرضا عبدالله زاده فرد\*

استادیار گروه شهرسازی، واحد صفاشهر، دانشگاه آزاد اسلامی، صفاشهر، ایران.

علی شکور

دانشیار گروه جغرافیا، واحد مرودشت، دانشگاه آزاد اسلامی، مرودشت، ایران.

تاریخ دریافت: ۱۳۹۵/۸/۱۷

تاریخ پذیرش: ۱۳۹۵/۱۲/۱۰

## چکیده

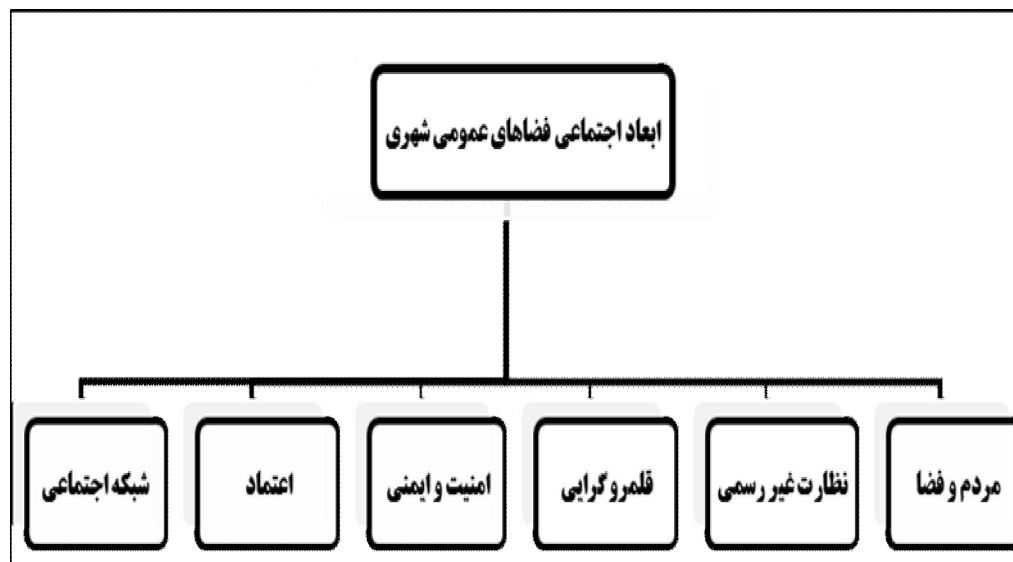
یکی از مسائل مهم امروز در میان اندیشمندان مسائل شهری، فضاهای عمومی در شهر است. تقریباً تمام تعاریف طراحی شهری حاکی از این است که طراحی شهری با عرصه عمومی و عناصر تشکیل دهنده آن سروکار دارد. فضاهای عمومی شهر دارای ابعاد اجتماعی مطلوبی می باشند. پژوهش حاضر در ابتدا به بیان تمایزات فضای عمومی و خصوصی شهر پرداخته و سپس جهت بررسی هدف این مقاله که شناسایی تأثیرگذارترین ابعاد اجتماعی فضاهای عمومی از میان مفاهیمی نظیر مردم و فضا، قلمروگرایی، اعتماد، امنیت و ایمنی، نظارت غیررسمی و شبکه اجتماعی بر میزان استفاده مردم از این گونه فضاها در تفرجگاه چمران شیراز (حد فاصل پل شهیدان شیخی تا نیایش) که با وجود عرصه های عمومی و کاربری های فراغتی نقش یک فضای عمومی پویا به خود گرفته، گام برداشته شده است. جهت گردآوری اطلاعات، از روش کتابخانه ای و میدانی بهره گرفته شده و ۱۵۰ نفر به عنوان حجم نمونه از طریق فرمول کوکران انتخاب و مورد پرسشگری واقع شده اند و نهایتاً داده های پرسشنامه ها با استفاده از نرم افزار SPSS و با روش رگرسیون لجستیک تحلیل شدند. یافته های حاصل از این مطالعه نشان می دهد که ابعاد اجتماعی قلمروگرایی و شبکه اجتماعی نقش پررنگ تری را بر میزان استفاده مردم از فضاهای عمومی شهری ایفا می کنند.

واژگان کلیدی: ابعاد اجتماعی، فضاهای عمومی، چمران شیراز.

## مقدمه

هنگامیکه از وظیفه طراحان شهری در ایجاد فضاهای عمومی شهری صحبت به میان می آید، عمدتاً ابعاد کالبدی فضا بدون ملاحظه نیازهای انسانی و ابعاد اجتماعی در نظر گرفته می شود. در اروپا اکثر طراحان بطور دلتنگانه‌ای به فضاها و میدانی شهری ارگانیک قرون وسطی و یا فضاهای عمومی شهری نظیر میدانی منظم عهدنسانس اروپایی چشم می دوزند و در ایران عمدتاً دلتنگی برای فضاهای شهری سنتی راهنمای عمل است. (عباس زادگان، ۱۳۸۴، ص ۷۱)

در حالیکه مشاهدات فضاهای عمومی خلق شده در کشورهای غربی (Whyte W.H. 1998) نشان داده است که لزوماً توجه به کالبد (فرم و شکل) بدون توجه به محتوا و ابعاد اجتماعی آن فضاهای مطلوبی را ایجاد نمی کند. به طور کلی ابعاد اجتماعی فضاهای عمومی دارای ارتباط متقابلی با یکدیگر می باشند.



شکل ۱: نمودار ابعاد اجتماعی مؤثر بر میزان استفاده مردم از فضاهای عمومی شهری. منبع: نگارندگان

یکی از مسائل مهم امروز در میان اندیشمندان مسائل شهری، فضاهای عمومی در شهر است. تقریباً تمام تعاریف طراحی شهری حاکی از این است که طراحی شهری با عرصه عمومی و عناصر تشکیل دهنده آن سروکار دارد. از دید والزر فضای عمومی فضایی است که در آن با غریبه ها سهیم هستیم، مردمی که اقوام، دوستان یا همکار ما نیستند. فضایی است برای سیاست مذهب، داد و ستد و ورزش، فضایی برای همزیستی مسالمت آمیز و برخوردهای غیر شخصی. (تبریزی، مختاباد امرئی، فیضی، ۱۳۹۳، ص ۲۵۹-۲۶۱)

فضای عمومی شهر، صحنه نمایش روزمره مردم است و در تقابل با فضای زندگی خصوصی تعریف می شود. اهمیت فضای عمومی به دلیل نقشی است که در توسعه جامعه دموکراتیک بازی می کند به عبارتی چنانچه دسترسی برابر به عرصه عمومی برای همه جامعه فراهم شود، تهدید، تمایز و جدایی اجتماعی کاهش می یابد و تنوع فرهنگی شکل یافته، می تواند فضاهای عمومی را تبدیل به مکانی نماید که افراد و گروه های مختلف بتوانند در اجرای قوانین خودگردیده، مشارکت کنند. (مدیری، ۱۳۸۵، ص ۱۲)

به طور کلی تعاریف فضای عمومی بر دسترسی بدون محدودیت به فضا یا فعالیت های متنوع تأکید می کنند که قابل ذکرترین شان، تعامل اجتماعی است که در نتیجه این دسترسی محدود نشده در آن روی می دهند. در جدیدترین ویرایش فرهنگ آکسفورد تعریف مشابهی از فضای عمومی مطرح شده است: "کلی و در اکثر معانی متضاد خصوصی است". هم چنین به معنی "متعلق یا متوجه مردم به مثابه یک کلیت و در کنارش در دسترس یا اشتراکی برای همه مردم با آزادی موجود یا انجام شدنی و ارایه شده یا مرتبط با دولت محلی یا مرکزی." (مدنی پور، ۱۳۷۹، ص ۲۱۳-۲۱۶). گاهی طراحی شهری، طراحی خود ساختمان ها را نیز در برمی گیرد، اما اغلب تنها آن حد وارد معماری بناها می شود که کاربرها و نمای ساختمان های به ویژه در طبقه همکف، عرصه عمومی را تعریف می کنند. (lang, 2005. 22)

بنیادی ترین تفاوت میان فضاهای عمومی و خصوصی، تفاوت میان فضای درونی انسانی و فضای بیرونی جهان می باشد. خصوصی بودن فضا عمدتاً به ملک خصوصی ارجاع داده می شود و در یک تعریف کلی حوزه خصوصی بخشی از زندگی شخص است که در محدوده ای شخصی و به دور از دید و اطلاع مردم یا کنترل حکومت و مقامات رسمی، آنرا کنترل می کند. (مدنی پور، ۱۳۸۷، ص ۲۶-۲۷). چرمایف و الکساندر نیز به طور کلی سلسله مراتب فضاهای شهری یا عرصه های زندگی جمعی و زندگی خصوصی را در شش طبقه زیر دسته بندی می کنند: ۱- فضاهای خصوصی فردی ۲- فضاهای خصوصی خانواده ۳- فضاهای خصوصی خاص یک گروه ۴- فضاهای عمومی خاص یک گروه ۵- فضاهای نیمه عمومی شهری ۶- فضاهای عمومی شهری (چرمایف و الکساندر، ۱۳۹۳، ص ۱۵۷). در جایی دیگر لیپتون فضای عمومی را با عنوان "اتاق زندگی بیرونی" و "مرکز تفریح و فراغت بیرون از خانه" تعریف می کند. فضای عمومی مکانی برای بیان تنوع، تولید یک فرآیند دادوستد و آموزش تحمل و شکیبایی است. (ایزدی، محمدی، طاهری، شیرخانی، ۱۳۹۵، ص ۱۳۲).

مطالعات صورت گرفته در این زمینه گواه بر این مسئله است که در شهرهای کشور ما ایران نیز-به خصوص در کلان شهرهایی نظیر شیراز- باید فضاهای عمومی و طراحی آنها به گونه ای پیش بینی شود که فرصت های ممکن با هدف رشد و پیشرفت وضعیت روانی و اجتماعی از طریق فراهم آوردن مؤلفه های اجتماعی نظیر امنیت، اعتماد، قلمرو گرایی، شبکه های اجتماعی و نظارت غیر رسمی صورت پذیرد تا بدین ترتیب بتوان با ایجاد و گسترش فضاهای عمومی اینچنینی دعوت کننده تعداد بیشتری از مردم به اینگونه فضاها باشیم. لذا در این راستا هدف از این تحقیق بررسی تأثیر ابعاد اجتماعی فوق الذکر بر میزان استفاده مردم از فضاهای عمومی شهری (نمونه موردی تفرجگاه چمران شیراز) است و در استنتاجات در پی آن است تا فضاهای عمومی از خصوصی را بازشناخته و جهت داشتن فضاهای عمومی جاذب تر، تأثیرگذارترین ابعاد اجتماعی را از میان سایر موارد مورد شناسایی قرارداد تا فضاهای عمومی شهری ما با داشتن چنین ابعاد اجتماعی مورد اقبال عمومی بیشتر واقع شوند و از این طریق بتوان جهت داشتن شهری خلاق گام برداشت.

### پیشینه پژوهش

در ارتباط با مبحث این پژوهش تاکنون هیچ مطالعه ای بر روی تأثیر ابعاد اجتماعی بر میزان استفاده مردم از فضاهای عمومی شهری در تفرجگاه چمران شیراز انجام نشده است. اما به صورت مستقل در مورد برخی از متغیرها، تحقیقاتی نگاشته شده که می توان به مباحثی پیرامون ابعاد اجتماعی مدنظر و فضاهای عمومی شهری اشاره نمود:

از آن جمله علی جاودانی و حسین پروین در مقاله ای تحت عنوان مشارکت فضا و مردم یا اتصال امر سیاسی و فضای شهری در نمونه موردی محله باب الوزير و میدان التحریر قاهره ، در سال ۱۳۹۴ ، مشارکت فضا و مردم را مورد بررسی قرار داده است. با توجه به یافته های این تحقیق با اتکا به تئوری کنشگر، شبکه، فضا و به ویژه فضای شهری را چونان عاملی تعیین کننده و فعال در شبکه قدرت در نظر گرفته و از دیگر سو بر مبنای خاستگاه سیاسی مفهوم مشارکت، جدال دایمی میان مردم و نهاد قدرت را آشکار ساخته و حوزه مشارکت را نه صرفاً کالبد فضا (ویژگی های عینی) که تاریخ و سیاست (ویژگی های ذهنی) فضا در نظر می گیرد. (جاودانی، پروین، ۱۳۹۴، ص ۱۲۲-۱۲۳). صدیقه لطفی، رحیم بردی آنامرادنژاد و محمد ساسانی پور در سال ۱۳۹۳، در مقاله ای تحت عنوان بررسی احساس امنیت در فضاهای عمومی

(مطالعه موردی کلانشهر شیراز) به این نتیجه رسیده اند که تجهیز فضاهای عمومی به وسایل حمل و نقل عمومی و توزیع مناسب آن در فضاهای مختلف شهر، فراهم کردن سهولت نظارت شهروندان و مراجعان به فضاهای عمومی و توجه به مکان یابی و نحوه دسترسی و توجه به نکته نظارت طبیعی بر فضاهای عمومی با استفاده از کاربری های رو به خیابان جهت تحت کنترل بودن فضا از جمله ابعاد اجتماعی است که باید در طراحی فضاهای عمومی شهری مدنظر قرار گیرد. (لطفی، بردی آنامرادنژاد، ساسانی پور، ۱۳۹۳، ص ۵۴).

در بعد امنیت اجتماعی پژوهشی از علی گلی، تحت عنوان زنان و امنیت در فضاهای عمومی شهری (مطالعه موردی پارک آزادی شیراز)، در سال ۱۳۹۰ صورت گرفته که از طریق سنجش رابطه متغیرهای موجود در پژوهش، نهایتاً به این نتیجه رسیده است که در طراحی فضاهای عمومی شهری رویکردهایی مانند فضای قابل دفاع، پیشگیری از جرم به وسیله طراحی محیطی، انتخاب عقلانی و امنیت عمومی باید مورد توجه برنامه ریزان و طراحان شهری قرار گیرند. (گلی، ۱۳۹۰، ص ۱۶۱).

در خصوص بعد قلمرو گرایی مجتبی انصاری، سمانه جمشیدی و نینا الماسی فر، در مقاله ای تحت عنوان بررسی حس قلمرو و رفتار قلمروپایی در پارک های شهری (مطالعه موردی پارک ساعی)، در سال ۱۳۸۹، به این نتیجه رسیده اند که رفتار قلمرو گرایی در فضاهای شهری در از بین بردن تنش های زندگی و تعیین نقش افراد نقش بسیار مهمی را ایفا می کند. مسئله مهم این است که قلمروها در فضاها به گونه ای طراحی شوند تا انسان ها بتوانند نخستین، دومین و یا همگانی بودن آن ها را باز شناسند و استفاده کنندگان از فضا به اندازه مناسب، بر مکان تسلط یابند. (انصاری، جمشیدی، الماسی فر، ۱۳۸۹، ص ۴۴).

در بعد نظارت غیر رسمی مجید قورچی بیگی، در سال ۱۳۸۶، در مقاله ای تحت عنوان راهبردهای کاربردی CPTED برای پیشگیری از جرم در مناطق مسکونی، در نتیجه پژوهش خود عنوان کرده است که نحوه طراحی محیطی باید به گونه ای باشد که با تأکید بر عواملی مانند تعیین قلمرو، ایجاد تصویر مثبت از فضا، از بین بردن نقاط کور، غافلگیری، نگهداری و مراقبت مستمر باعث نظارت غیر رسمی شده و حاصل چنین اقدامی بتوان بر بسیاری از جرایم رایج مرتبط با فضای ساخته شده غلبه کرد. (قورچی بیگی، ۱۳۸۶، ص ۱۶۹).

## روش شناسی تحقیق

این مقاله در بخش مبانی نظری به روش توصیفی و با تکیه بر روش تحلیل داده های ثانویه (اسنادی) صورت گرفته است، درحالیکه در بخش بررسی نمونه موردی-تفرجگاه چمران شیراز-با توجه به پرسش های مطرح شده در ۱۵۰ پرسشنامه تنظیم شده، داده های گردآوری شده وارد نرم افزار SPSS گشته و سپس از طریق مبنا قراردادن ابعاد اجتماعی مورد بررسی نظیر قلمروگرایی، مردم و فضا، نظارت غیررسمی، اعتماد، امنیت و ایمنی و شبکه اجتماعی به عنوان متغیر مستقل و میزان استفاده مردم از فضای عمومی به عنوان متغیر وابسته، از طریق روش رگرسیون لجستیک داده های خروجی از نرم افزار فوق تحلیل شده اند.

این پژوهش در سه مرحله صورت می گیرد: ۱- رهیافت بازشناسی فضای عمومی از نیمه عمومی، خصوصی و نیمه خصوصی. ۲- مطالعه ابعاد و کارکردهای اجتماعی تأثیرگذار بر میزان استفاده از فضاهای عمومی شهر. ۳- بررسی نمونه موردی و نتیجه گیری -اولویت بندی ابعاد حائز اهمیت اجتماعی بر میزان مراجعات عموم به فضاهای عمومی در جهت داشتن شهری خلاق و پویا.

## محدوده مورد مطالعه تحقیق

شهر شیراز جاذبه های گردشگری و تفریحی فراوانی دارد که برخی از آنها به عنوان فضای عمومی مورد استفاده قرار می گیرد که گردشگاههای طبیعی و آثار باستانی منحصر به فرد از آن جمله اند، اما وجود یک معبر منحصر به فرد-بلوار چمران-یکی از بارزترین خصوصیت های این کلان شهر است. محور چمران با طول بیش از ۷ کیلومتر در شمال غربی شهر شیراز در دهه ۱۳۸۰ به صورت بلواری با عرض ۴۲ متر و به عنوان محور عبوری اصلی (شریانی) ایجاد شد. اهمیت بلوار چمران از آن جهت است که بافت مرکزی شهر شیراز را به توسعه های جدید شهر شیراز-شهرک گلستان و محدوده معالی آباد-متصل می کند. باغات مجاور به رودخانه خشک شیراز، ارتفاعات حاشیه ای، طراحی لبه های شمالی و وجود عرصه های عمومی و کاربری های فراغتی موجب شده تا این محور نقش یک فضای عمومی پویا به خود بگیرد و به یکی از تفرجگاههای شهری شیراز بدل شود. (سلطانی، زرگری موندی، نامداریان، ۱۳۹۲، ص ۹۳).

در تفرجگاه چمران با وجود محیط هایی نظیر چهارمركز اصلی درمانی، باغات، رستوران ها، مسیر پیاده روی، پیست اسکیت و دوچرخه سواری، بزرگترین نمایشگاههای کتب فصلی در ایام تابستان، محوطه انجام مشاوره و مرتفع ترین هتل شیراز شاهد ابعاد متفاوت کالبدی (فضا) هستیم که در نتیجه آن به واسطه حضور گروه های مختلف مردم با تفکرات متفاوت، این فضا دارای ابعاد اجتماعی گسترده ای نیز می باشد. حضور احزاب، تشکل ها و ایجاد پاتوق هایی برای انجام سخنرانی، نماز، تحصن و ... در زمان انتخابات، بلوار چمران را به میدانی برای رفتار سیاسی و نمایش به عنوان یک زمینه مشترک برای انجام تعاملات اجتماعی، اختلاط، ارتباط و تبادل اطلاعات بدل کرده است که به خوبی عملکرد یک قلمروی عمومی را نشان می دهد. لذا با توجه به فعالیتهای اجتماعی فعال و پویا مردم بیشتر از فضای عمومی استفاده کرده و انگیزه بیشتری برای نگهداری از موجودیت آن دارند.

## مبانی نظری پژوهش

### ابعاد اجتماعی موثر بر میزان استفاده مردم از فضاهای عمومی

#### -مردم و فضا

درک ارتباط بین مردم (جامعه) و محیط زیستشان (فضا) در طراحی شهری امری ضروری است. از آنجایی که عوامل فیزیکی اثرات منحصر به فرد یا لزوماً شاخص و برجسته ای بر رفتار نمی باشند، فرصتهای محیطی بر آنچه مردم انجام می دهند و انجام نمی دهند اثر واضحی می گذارند. بنابراین رفتار انسانی به طور ذاتی بر مبنای موقعیت و مکان است که در بستر محیط ادراکی، اجتماعی و کالبدی جای می گیرد. (کارمونا، ۱۳۸۵، ص ۱۰۴). برای آنکه بتوان یک فضا را به عنوان محیطی خوب تلقی نمود لازم است که فضا به نیازهای ابتدایی بشر پاسخ دهد. (هرم مازلو: نیازهای فیزیولوژیکی، نیازهای امنیت و آسایش، نیازهای وابستگی، نیاز شهرت و اعتبار و نیاز به خودشکوفایی). (عباس زادگان، ۱۳۸۴، ص ۷۱-۷۲).

لازون می گوید مردمی که به صورت اجتماعی در منطقه ای ساکن شده تمایل به وضع قوانینی دارند که ناظر بر استفاده آنها از مکان باشد. در حالیکه بعضی از قوانین قراردادهای امور فرهنگی، اجتماعی و محلی هستند، خیلی از آنها نیازهای عمقی و دیرینه (اولیه) روحی و نهادی نوع بشر را منعکس می کنند. تمدن و

فرهنگ ما به صورت قابل توجهی ما را قادر می کند که با یکدیگر همکاری کنیم.  
(مدنی پور، ۱۳۸۷، ص ۷۲).

قلمرو عمومی دارای ابعاد "کالبدی" (فضا) و "اجتماعی" (فعالیت) می باشد. قلمرو عمومی کالبدی به معنی فضاها و محیط هایی است که زندگی عمومی و تعامل اجتماعی را حمایت و تسهیل کند. فعالیت ها و وقایعی که در آن فضاها و محیط ها رخ می دهند می توانند قلمرو عمومی، اجتماعی-فرهنگی نامیده شوند.  
(کارمونا، ۱۳۸۵، ص ۱۰۶).

### - نظارت غیر رسمی

یکی از اصول بنیادی نظریه چیدمان فضا این است که جریان آزاد حرکت از درون بافت شهری، در هم آمیختن ساکنین و غریبه ها، نه فقط از نظر معماری و اجتماعی مورد پسند نیست بلکه در ارتباط با جلوگیری از جرم هم مشکل زا خواهد بود. این ایده تا حدودی با تاکید CPTED و فضای قابل دفاع بر نشانه گذاری و قلمروگرایی هماهنگی دارد؛ از نظر آنها، فضایی که در مقابل غریبه حفاظت می شود، امن تر است. البته شواهد تجربی قابل توجهی در این زمینه وجود دارد که نشان می دهد، افزایش ترافیک پیاده به معنای افزایش احتمال آن است که مهاجم هدف مورد علاقه را دیده و این به همراه مسیرهای فرار آسان در فضای بهم متصل، به افزایش جرم منجر شود (Schneider & Kitchen, 2007:43). این درحالی است که هیلر معتقد است حضور مردم چه غریبه و چه آشنا احساس ایمنی را در فضای عمومی ارتقا داده است. لذا وی به دنبال خصوصیات شکلی فضا است که حضور مردم و به تبع آن کاهش جرم و جنایت را افزایش می دهد. (گلی، ۱۳۹۰، ص ۱۵۰).

چیکوبز بر نیاز برای فعالیت در جهت ایجاد نظارت و برای شناسایی منطقه ای جهت تشخیص بین فضای عمومی و خصوصی تأکید کرد. از نظر او لازمه ی یک همسایگی موفق این بوده که فرد باید شخصاً احساس امنیت در خیابان بین همه این غریبه ها بکند. (Jacobs, 1961, 40).

به طور کلی از تمامی نظریات فوق می توان نتیجه گرفت که جلوگیری از جرم و جنایت ثمره ارتباطات مردم با جامعه خود و مطابقت دادن با ارزشهای همگانی است که باعث نظارت غیر رسمی شده که افراد به عنوان یک نیاز مهم و اساسی، در تمامی فضاها و عرصه های عمومی طالب برخورداری از آن می باشند.



### -قلمرو گرایی

جهت افزایش علاقه به یک فضا باید به استفاده کنندگان از فضا این فرصت و اجازه را داد تا بخشی از فضا را ادعا کنند. مردم برای به دست آوردن قلمرو و حریم خصوصی در شرایطی خاص بخشهایی از فضای عمومی را ادعا کنند. بنا به عقیده پروشانسکی ادعای یک قلمرو به بهره وران از فضا اجازه می دهد تا محدوده انتخابشان را افزایش دهند و آزادی در انتخاب و آزادیشان را در فضا به حداکثر برسانند. (عباس زادگان، ۱۳۸۴، ص ۷۸). قلمروگرایی قسمتی از طبیعت انسان بوده، و ترویج دهنده دفاع از خود، اشتراک منافع و مسئولیت پذیری در بین افراد یک جامعه است. بدیهی است آنچه "زمین هیچ کس ۱" نامیده میشود یا مکانی که استفاده کنندگان و هدف تعریف شده‌ای ندارد برای عملکرد اجتماعی مضر خواهد بود. (Barreto, 2002.14).

با توجه به مطالب فوق قلمرو عمومی که به عنوان مکانها و محیطهای زندگی اجتماعی تعریف و شناخته شده و شامل بعضی مفاهیم از "فضای عمومی" می باشند، به عنوان میدانی برای رفتار سیاسی و نمایش به عنوان یک زمینه مشترک و خشتی برای تعامل اجتماعی، اختلاط، ارتباط و به عنوان مرحله ای برای معرفت اجتماعی، پیشرفت شخصی و تبادل اطلاعات عمل می کند. (کارمونا، ۱۳۸۵، ص ۱۰۶).

### -امنیت و ایمنی

امنیت به عنوان نیازهای اساسی در اجتماعات انسانی از جایگاه خاصی برخوردار است. برنامه ریزان و طراحان فضاهای اجتماعی، به ویژه شهرها، تلاش می کنند تا با شناسایی عوامل تهدید کننده امنیت به ویژه در فضاهای عمومی، امنیت را برای استفاده کنندگان از آن فضاها فراهم کنند. در هرم سلسله مراتب نیازهای مازلو نیازهای ایمنی، احساس امنیت کردن و دور از خطر بودن بعد از نیازهای فیزیولوژیک قرار گرفته است، به اعتقاد وی این نیاز بیانگر آن است که فرد به آرامش نیاز دارد، شامل رهایی از ترس، رهایی از اضطراب. امنیت از حیث نگرش فرد به خود و جامعه به دو قسمت امنیت ذهنی و امنیت عینی قابل تقسیم بندی است. امنیت ذهنی عبارت است از اینکه اشخاص در ارائه افکار و اندیشه‌های خود احساس امنیت کنند. منظور از امنیت عینی این است که افراد در جان و مال خود از امنیت برخوردار باشند. بنابراین هر

---

<sup>1</sup> No one land

نوع آسیب دیدگی جانی و مالی یک نوع عدم امنیت است. (فرهمند، ۱۳۹۲، ص ۷-۶). امنیت اجتماعی آرامش و آسودگی خاطری است که هر جامعه ای موظف است در زمینه های شخصی، اقتصادی، سیاسی و فضایی آن را برای جامعه به خصوص در فضاهای عمومی فراهم آورد. هیلر بر افزایش امنیت از طریق افزایش تحرک و جنبش در فضاهای شهری تأکید دارد. (گلی، ۱۳۹۰، ص ۱۵۱ و ۱۴۵). لذا به گفته الین "اگر مردم فضایی را به دلیل عدم راحتی یا ترس استفاده نکنند، عرصه عمومی از بین رفته است. بنابراین حس امنیت و آسایش خاطر یک شرط لازم و ضروری برای طراحی شهری موفق است. (مدیری، ۱۳۸۵، ص ۱۳).

#### اعتماد

اعتماد اجتماعی از جمله مهم ترین شاخص های سرمایه اجتماعی است که نقش کلیدی در تعاملات سازنده ایفا می کند. نظریه پردازانی چون پانتام (۱۹۹۲)، فوکویاما (۱۹۹۵)، کلمن (۱۹۹۴)، باربر (۱۹۸۳)، گیدنز (۱۹۹۲)، بوردیو (۱۹۸۶)، ریترز (۱۹۹۶)، ترنر (۲۰۰۰) و لومان (۱۹۹۷) هر کدام به نحوی اعتماد اجتماعی را مورد توجه قرار داده اند. از نظر گیدنز "ارتباط ناب" تنها برای پاداشی به وجود می آید که از نفس خود ارتباط، حاصل می شود. ارتباط ناب مستلزم تعهد پیشینی است که نوع ویژه ای از اعتماد شمرده می شود. تقاضای صمیمیت، جزء تفکیک ناپذیر ارتباط ناب است که خود، نتیجه همان اعتماد است. (گیدنز، ۱۳۸۲، ص ۱۱۳). اعتماد، ریشه در وابستگی عاطفی دارد. هر گاه عواطف، زمینه رشد یافته و بتواند در میان افراد انتقال یابد، اعتماد، ایجاد و تقویت می گردد. در ارتباط با چگونگی انتقال عواطف، او معتقد است، تعاملات اظهاری یا روابط گرم در این زمینه نقش کلیدی دارند. تعاملات اظهاری بر خلاف تعاملات ابزاری، حامل عواطف، دوستی، صمیمیت و اعتماد می باشند. از نظر "باربر"، اعتماد می تواند ابعاد متفاوتی به شرح ذیل داشته باشد: الف- اعتماد به صداقت و درستی، پایبندی بر اصول اخلاقی. ب- اعتماد بر کارایی و کارآمدی یا توانایی اجرای توانایی اجرای وظایف محوله. ج- ترجیح منافع جمعی به منافع فردی. (بیدل، محمودزاده، صادقی، ۱۳۹۲، ص ۱۷۸ و ۱۷۹). به طور کلی اعتماد به معنای این باور است که دیگران با اقدام یا برخورداری از اقدام خود به رفاه من یا ما کمک می کنند و از آسیب زدن به من یا ما خودداری می کنند. (محسنی تبریزی، آقا محسنی، ۱۳۸۹، ص ۱۵۰).

### - شبکه اجتماعی

پیوند اجتماعی جزء دیگر سرمایه اجتماعی است که بیانگر پیوندهای عینی بین افراد و یا به عبارت دیگر ارتباطات آن‌ها با یکدیگر است. پیوندهای بین افراد می‌تواند از دو نوع باشد: الف) افراد می‌توانند به شیوه‌ی غیررسمی از طریق انتخاب دوستی‌ها و انواع پیوندهای شبکه‌ای با یکدیگر در ارتباط باشند. به عبارت دیگر هر فرد دارای شبکه‌ی اجتماعی است که این شبکه می‌تواند حاوی انواع رابطه نظیر دوستی یا پیوندهای عاطفی، نزدیکی در فضا، مانند همسایگی یا مجاورت مکانی در اداره، روابط خویشاوندی و نظیر آن باشد. ب) جدا از پیوندهای غیررسمی با دیگران، فرد می‌تواند از طریق عضویت رسمی در انجمن‌ها و گروه‌های داوطلبانه با دیگران در ارتباط باشد. (خاکپور، ۱۳۸۸ به نقل از موسوی، ۱۳۸۵). از آنجا که سرمایه اجتماعی انفرادی ساخته نمی‌شود و برای تولید و بازتولید سرمایه اجتماعی باید گروه یا شبکه اجتماعی تشکیل شود، پس وجود مشارکت در گروه یا شبکه اجتماعی اصل ضروری تشکیل سرمایه اجتماعی می‌باشد. (رفیع پور، ۱۳۸۹).

جدول شماره ۱: مهمترین صاحب نظران در عرصه‌ی فضاهای شهری

مفاهیم کلیدی	عنوان نظریه / عنوان اثر	سال	نظریه پرداز	ردیف	رویکرد
قلمرو عمومی عامل اصلی برونگری و زندگی سیاسی و عمومی	شرایط انسانی	۱۹۵۸	حنا آرنه	۱	تقویت تعاملات اجتماعی
پیاده‌روها عامل ایجاد امنیت و تقویت تعاملات اجتماعی	مرگ و زندگی شهرهای بزرگ امریکا	۱۹۶۱	جین جیکوبز	۲	
تاکید بر نقش اجتماعی فضاهای شهری	زندگی اجتماعی فضاهای شهری کوچک	۱۹۸۰	ویلیام وایت	۳	
تاکید بر عرصه‌های عمومی شهر به عنوان مکان سوم (خانه و محل کار؛ مکان اول و دوم)	مکان خوب؛ کافه‌ها، کافی‌شاپ‌ها و دیگر باتوق‌ها در قلب یک اجتماع	۱۹۸۹	اولدنبورگ	۴	
ارزیابی محیط سکونتی و معرفی فضاهای شهری هفت‌گانه	مکان‌های مردمی	۱۹۹۰	کلر کوپر مارکوس	۵	

منبع: کاشانی جو، ۱۳۸۹، ۹۷

### فرآیند روش تحلیل

#### فرضیه‌ها یا سوال‌های تحقیق

در این پژوهش روش تحقیق، توصیفی-تحلیلی است به گونه‌ای که در ابتدا از طریق مطالعات کتابخانه‌ای، ابعاد اجتماعی تأثیرگذار بر میزان استفاده مردم از فضاهای عمومی استخراج شده، سپس با

مطالعه مستقیم محدوده توسط نگارندگان، معیارهای اجتماعی مستخرج از منابع، برای بررسی از طریق پرسشنامه تنظیم شدند. داده های موجود در ۱۵۰ پرسشنامه در نرم افزار SPSS مورد پردازش قرار گرفته و سپس داده های طبقه بندی شده از طریق روش رگرسیون لجستیک مورد تحلیل قرار گرفته است. در رگرسیون دوگانه خطی از متغیری برای پیش بینی متغیر دیگر استفاده می شود در حالیکه در رگرسیون لجستیک ارتباط بین چند متغیر مستقل که در این تحقیق شامل قلمروگرایی، مردم و فضا، نظارت غیررسمی، امنیت و ایمنی، اعتماد و شبکه اجتماعی می باشد با یک متغیر وابسته - روزانه، هفتگی، ماهی یکبار و بیشتر از یکبار در ماه - سنجیده می شود.

مقادیر متغیر مستقل در این روش می توانند به صورت باینری (۰ و ۱) و هم به صورت کمیت عددی بیان شوند، از این رو استفاده از متغیرهایی که کاملاً پیوسته نیستند و یا به صورت کیفی هستند امکان پذیر خواهد بود. مدل رگرسیون لجستیک تعمیمی از مدل خطی عمومی (GLM) است و هر مدلی که با مدل خطی عمومی تطبیق کند می تواند با روش رگرسیون لجستیک نیز تطبیق نماید. (عابدینی، قاسمیان، شیرزادی، ۱۳۹۳، ص ۹۶). نمونه مورد مطالعه در این پژوهش با ذکر ۲ هدف اصلی "بررسی ابعاد اجتماعی تأثیرگذار بر میزان استفاده مردم از فضاهای عمومی شهری" و "شناسایی تأثیرگذارترین و مهم ترین بعد اجتماعی جهت جذب مردم در یک فضای عمومی شهری"، همانگونه که عنوان گردید تفرجگاه چمران شیراز - حد فاصل پل شهیدان شیخی تا نیایش می باشد که جهت بررسی آن سه سوال و سه فرضیه - که فرضیه دوم خود دارای ۴ بخش می باشد - مطرح است. لذا سوالات شامل: ۱- مؤلفه های تأثیرگذار اجتماعی بر میزان استفاده مردم از فضاهای عمومی شهری کدام است؟ ۲- آیا رابطه معنی داری بین وجود ابعاد اجتماعی نظیر اعتماد، امنیت و ایمنی، نظارت غیر رسمی، شبکه اجتماعی، قلمرو گرایی و مردم و فضا با میزان استفاده مردم از فضاهای عمومی شهری وجود دارد؟ ۳- کدام یک از ابعاد اجتماعی نقش پر رنگ تری را بر میزان استفاده مردم از یک فضای عمومی شهری ایفا می کند؟ و فرضیات نیز هر کدام به روشهای ذیل مورد بررسی قرار گرفته اند:

فرضیه اول - به نظر می رسد امنیت، اعتماد، شبکه اجتماعی، قلمروگرایی، نظارت غیر رسمی و مردم و فضا مؤلفه های تأثیرگذار اجتماعی بر میزان استفاده مردم از فضاهای عمومی شهری می باشند. با توجه به مطالعات کتابخانه ای صورت گرفته در بخش مبانی نظری پژوهش - که به آنها در طول متن استناد شده

است- و با تأیید بر نظرات استفاده کنندگان از فضای عمومی تفرجگاه چمران از طریق اطلاعات گردآوری شده از ۱۵۰ پرسشنامه مورد بررسی، فرضیه فوق پذیرفته شده است و ابعاد اجتماعی امنیت، اعتماد، شبکه اجتماعی، قلمروگرایی، نظارت غیر رسمی و مردم و فضا از مولفه های تأثیرگذار اجتماعی بر میزان استفاده مردم از فضاهای عمومی شهری می باشند.

فرضیه دوم-به نظر می رسد ابعاد اجتماعی تأثیرگذار بر میزان استفاده مردم از فضاهای عمومی شهری در چهارطیف زمانی روزانه، هفتگی، ماهی یکبار و بیشتر از یکبار در ماه در قالب ذیل قابل بررسی می باشد:

فرضیه دوم الف-به نظر می رسد ابعاد اجتماعی (قلمروگرایی -مردم و فضا-اعتماد-امنیت و ایمنی-نظارت غیر رسمی - شبکه اجتماعی) بر میزان استفاده روزانه مردم از فضاهای عمومی شهری تأثیر معنی دار دارد.

برای آزمون این فرضیه از تحلیل رگرسیون لجستیک استفاده شد و نتایج در جداول زیر قابل مشاهده است.

جدول شماره ۲: بررسی فرضیه دوم الف از طریق آزمون omnibus

ضرایب مدل آزمون omnibus				
		کای اسکور	درجه آزادی	سطح معنی داری
مرحله اول	Step	۲۶/۰۷۲	۱	۰/۰۰۰
	Block	۲۶/۰۷۲	۱	۰/۰۰۰
	Model	۲۶/۰۷۲	۱	۰/۰۰۰
مرحله دوم	Step	۱۲/۳۲۹	۱	۰/۰۰۰
	Block	۳۸/۴۰۱	۲	۰/۰۰۰
	Model	۳۸/۴۰۱	۲	۰/۰۰۰

منبع: نگارندگان

همان طور که ملاحظه می شود در جدول بالا بنا به تست Omnibus برازندگی مدل رگرسیونی با ورود متغیر (قلمرو گرایی) برابر با مجذور کای ۲۶/۰۷۲ و از لحاظ آماری معنی دار است. در حالیکه، با ورود متغیر (شبکه اجتماعی) از مقدار مجذور کای کاسته می شود. این جدول همانند جدول تحلیل واریانس در رگرسیون خطی است. به بیان دیگر، عدد ۳۸ / ۴۰۱ همانند مجموع مجذورات کل در رگرسیون است که بخش اعظم آن (۲۶/۰۷۲) توسط متغیر قلمروگرایی، مقدار ۱۲/۳۲۹ توسط متغیر شبکه اجتماعی تبیین می شود.

جدول شماره ۳: بررسی ابعاد اجتماعی فرضیه دوم الف از طریق آزمونهای کاکس و اسنل و آزمون هاسمر و لمشو

آزمون هاسمر و لمشو				آزمون کاکس و اسنل			
مرحله	کای اسکور	درجه آزادی	سطح معنی داری	مرحله	لگاریتم احتمال -۲	R Square کاکس و اسنل	Nagelkerke R Square
۱	۰/۹۰۶	۴	۰/۹۲۴	۱	۱۰۲/۴۶۲ <sup>a</sup>	۰/۱۶۰	۰/۲۷۷
۲	۷/۲۸۳	۸	۰/۵۰۶	۲	۱۳۳/۹۰ <sup>a</sup>	۰/۲۲۶	۰/۳۹۲

منبع: نگارندگان

در حالیکه در جدول بالا دو آمار مهم وجود دارد که شبیه ضریب تعیین ( $R^2$ ) در رگرسیون خطی هستند. با توجه به آزمون کاکس و اسنل R Square در آزمون صورت گرفته، وزن دو متغیر قلمرو گرایی و شبکه اجتماعی در پیش بینی میزان استفاده روزانه مردم از فضاهای عمومی شهری برابر با ۰/۲۲۶ است. ضریب آزمون Nagelkerker Square برای دو متغیر قلمرو گرایی و شبکه اجتماعی برابر با ۰/۳۹۲ است. سایر ابعاد اجتماعی چون تغییر معنی داری در ضریب تعیین ایجاد نمی کنند وارد مدل نمی شوند. در حالیکه در آزمون هاسمر و لمشو، میزان تطابق میان داده های مشاهده شده و قابل انتظار را آزمون می کند. هرچه سطح معنی داری آزمون هاسمر و لمشو بزرگتر باشد، برازندگی مدل مطلوب تر است، برازندگی مدل حاضر برابر  $p=0/506$  و کای اسکور  $7/283$  است.

جدول شماره ۴: بررسی ضرایب متغیرها در معادله رگرسیون لجستیک

متغیرها	B	S.E.	Wald	درجه آزادی	سطح معنی داری	
مرحله اول	قلمرو گرایی	-۰/۸۵۲	۰/۱۸۸	۲۰/۵۷۷	۱	۰/۰۰۰
	مقدار ثابت	۴/۵۲۵	۱/۳۲۵	۱۱/۶۵۴	۱	۰/۰۰۱
مرحله دوم	قلمرو گرایی	-۱/۱۳۲	۰/۲۳۰	۲۴/۲۶۴	۱	۰/۰۰۰
	شبکه اجتماعی	۰/۲۳۶	۰/۰۷۴	۱۰/۰۶۳	۱	۰/۰۰۲
	مقدار ثابت	۰/۳۵۵	۱/۷۸۹	۰/۰۳۹	۱	۰/۸۴۳

منبع: نگارندگان

ستون B ضرایب متغیرها را در معادله رگرسیون لجستیک نشان می دهد البته لازم به ذکر است که آن دسته از متغیرهایی که آمار Wald ضرایبشان معنی دار است، در معادله رگرسیون لجستیک مشارکت دارند.

لذا با توجه به تحلیل های فوق فرضیه مردود می باشد و تنها دو بعد قلمرو گرایی و شبکه اجتماعی بر میزان استفاده روزانه مردم از فضای عمومی تفرجگاه چمران تأثیر معنا داری دارد.

فرضیه دوم ب-به نظر می رسد ابعاد اجتماعی (قلمرو گرایی -مردم و فضا-اعتماد-امنیت و ایمنی-نظارت غیر رسمی - شبکه اجتماعی) بر میزان استفاده هفتگی مردم از فضاهای عمومی شهری تأثیرمعنی دار دارد. با توجه به اینکه آزمون فرضیه دوم ب نیز از طریق رگرسیون لجستیک مورد تحلیل قرار گرفته است،هیچ یک از ابعاد اجتماعی مذکور تغییر معنی داری در ضریب تعیین (هفتگی) ایجاد نکرده و وارد مدل نمی شوند.لذا فرضیه مذکور مردود بوده و هیچ از ابعاد قلمرو گرایی -مردم و فضا-اعتماد-امنیت و ایمنی- نظارت غیر رسمی -شبکه اجتماعی بر میزان استفاده هفتگی مردم از فضاهای عمومی معنا دار نمی باشد. فرضیه دوم ج-به نظر می رسد ابعاد اجتماعی (قلمرو گرایی-مردم و فضا-اعتماد-امنیت و ایمنی-نظارت غیررسمی-شبکه اجتماعی) بر میزان استفاده ماهی یکبار مردم از فضاهای عمومی شهری تأثیرمعنی دار دارد.

جدول شماره ۵: بررسی فرضیه دوم ج از طریق آزمون omnibus

ضرایب مدل آزمون omnibus				
		کای اسکور	درجه آزادی	سطح معنی داری
مرحله اول	Step	۶/۱۵۵	۱	۰/۰۱۳
	Block	۶/۱۵۵	۱	۰/۰۱۳
	Model	۶/۱۵۵	۱	۰/۰۱۳

منبع: نگارندگان

همانطور که ملاحظه می شود در جدول بالا بنا به تست Omnibus برازندگی مدل رگرسیونی با ورود متغیر (قلمرو گرایی) برابر با مجذور کای ۶/۱۵۵ و از لحاظ آماری معنی دار است. این جدول همانند جدول تحلیل واریانس در رگرسیون خطی است. به بیان دیگر، عدد ۶/۱۵۵ همانند مجموع مجذورات کل در رگرسیون است که توسط متغیر قلمرو گرایی تبیین می شود.

جدول شماره ۶: بررسی ابعاد اجتماعی فرضیه دوم ج از طریق آزمونهای کاکس و اسنل و آزمون هاسمر و لمشو

آزمون هاسمر و لمشو			آزمون کاکس و اسنل				
مرحله	کای اسکور	درجه آزادی	سطح معنی داری	مرحله	لگاریتم احتمال ۲-	R Square کاکس و اسنل	Nagelkerke R Square
۱	۱۱/۶۶۹	۴	۰/۰۲۰	۱	۲۰۰/۴۸۱ <sup>a</sup>	۰/۰۴۰	۰/۰۵۴

منبع: نگارندگان

با توجه به آزمون کاکس و اسنل R Square در آزمون صورت گرفته، وزن متغیر قلمرو گرایی در پیش بینی میزان استفاده ماهی یکبار مردم از فضاهای عمومی شهری برابر با ۰/۰۴۰ است. ضریب آزمون Nagelkerker Square برای متغیر قلمرو گرایی برابر با ۰/۰۵۴ است. رویهم حدود ۴ (۵) درصد واریانس میزان استفاده ماهی یکبار مردم از فضاهای عمومی شهری توسط بعد اجتماعی قلمرو گرایی قابل پیش بینی است. سایر ابعاد اجتماعی چون تغییر معنی داری در ضریب تعیین ایجاد نمی کنند وارد مدل نمی شوند. در حالیکه آزمون هاسمر و لمشو در جدول بالا برازندگی مدل حاضر را برابر  $p=0.020$  و کای اسکور = ۱۱/۶۷ به دست آورده است.

جدول شماره ۷: بررسی ضرایب متغیرها در معادله رگرسیون لجستیک

متغیرها		B	S.E.	Wald	درجه آزادی	سطح معنی داری
مرحله اول	قلمرو گرایی	۰/۲۹۵	۰/۱۲۳	۵/۷۲۷	۱	۰/۰۱۷
	مقدار ثابت	-۲/۵۱۰	۰/۹۹۰	۶/۴۳۰	۱	۰/۰۱۱

منبع: نگارندگان

ستون B ضرایب متغیرها را در معادله رگرسیون لجستیک نشان می دهد. آن دسته از متغیرهایی که آمار Wald ضرایبشان معنی دار است در معادله رگرسیون لجستیک مشارکت دارند. لذا با توجه به آمار فوق تنها بعد اجتماعی قلمرو گرایی بر میزان استفاده ماهی یکبار مردم معنا دار و مؤثر می باشد. فرضیه دوم به نظر می رسد ابعاد اجتماعی (قلمرو گرایی - مردم و فضا - اعتماد - امنیت و ایمنی - نظارت غیر رسمی - شبکه اجتماعی) بر میزان استفاده بیشتر از یکبار در ماه مردم از فضاهای عمومی شهری تأثیر معنی دار دارد.



جدول شماره ۸: بررسی فرضیه دوم د از طریق آزمون omnibus

ضرایب مدل آزمون omnibus				
		کای اسکور	درجه آزادی	سطح معنی داری
مرحله اول	Step	۱۰/۸۸۳	۱	۰/۰۰۱
	Block	۱۰/۸۸۳	۱	۰/۰۰۱
	Model	۱۰/۸۸۳	۱	۰/۰۰۱
مرحله دوم	Step	۹/۳۲۳	۱	۰/۰۰۲
	Block	۲۰/۲۰۶	۲	۰/۰۰۰
	Model	۲۰/۲۰۶	۲	۰/۰۰۰

منبع: نگارندگان

همانطور که ملاحظه می شود در جدول آزمون Omnibus فرضیه چهارم نیز برازندگی مدل رگرسیونی تنها با ورود متغیر (قلمرو گرایی) برابر با مجذور کای ۱۰/۸۸ و از لحاظ آماری معنی دار است. در بلوک دوم از همین جدول، با ورود متغیر بعدی (شبکه اجتماعی) از مقدار مجذور کای کاسته می شود. به بیان دیگر، عدد ۲۰/۲۱ همانند مجموع مجذورات کل در رگرسیون است که بخش اعظم آن (۱۰/۸۸) توسط متغیر قلمرو گرایی، مقدار ۹/۳۲ توسط متغیر شبکه اجتماعی تبیین می شود.

جدول شماره ۹: بررسی ابعاد اجتماعی فرضیه دوم د از طریق آزمونهای کاکس و اسنل و آزمون هاسمر و لمشو

آزمون هاسمر و لمشو				آزمون کاکس و اسنل			
مرحله	کای اسکور	درجه آزادی	سطح معنی داری	مرحله	لکاربتم احتمال ۲-	R Square کاکس و اسنل	Nagelkerke R Square
۱	۳/۲۵۱	۴	۰/۵۱۷	۱	۱۱۴/۱۸۲ <sup>a</sup>	۰/۰۷۰	۰/۱۲۴
۲	۱/۷۶۹	۸	۰/۹۸۷	۲	۱۰۴/۸۵۹ <sup>a</sup>	۰/۱۲۶	۰/۲۲۳

منبع: نگارندگان

با توجه به آزمون کاکس و اسنل R Square در آزمون صورت گرفته، وزن دو متغیر قلمرو گرایی و شبکه اجتماعی در پیش بینی میزان استفاده بیشتر از یک بار در ماه مردم از فضاهای عمومی شهری برابر با ۰/۱۲۶ است. ضریب آزمون Nagelkerker Square برای دو متغیر قلمرو گرایی و شبکه اجتماعی برابر با ۰/۲۲۳ است. رویهم حدود ۱۳ (۲۲) درصد واریانس میزان استفاده بیشتر از یک بار در ماه مردم از فضاهای عمومی شهری توسط بعد اجتماعی قلمرو گرایی قابل پیش بینی است. سایر ابعاد اجتماعی چون تغییر معنی داری در ضریب تعیین ایجاد نمی کنند وارد مدل نمی شوند. در حالیکه در آزمون هاسمر و

لمشو، نشان می دهد که هرچه سطح معنی داری آزمون هاسمر و لمشو بزرگتر باشد، برازندگی مدل مطلوب تر است و این درحالی است که برازندگی مدل حاضر برابر  $p=0/987$  و کای اسکور  $=1/769$  است.

جدول شماره ۱۰: بررسی ضرایب متغیرها در معادله رگرسیون لجستیک

متغیرها		B	S.E.	Wald	درجه آزادی	سطح معنی داری
مرحله اول	قلمرو گرایی	۰/۶۰۸	۰/۲۰۲	۹/۰۵۹	۱	۰/۰۰۳
	مقدار ثابت	-۶/۷۷۳	۱/۷۴۶	۱۵/۰۴۶	۱	۰/۰۰۰
مرحله دوم	قلمرو گرایی	۰/۹۰۲	۰/۲۵۳	۱۲/۷۴۷	۱	۰/۰۰۰
	شبکه اجتماعی	-۰/۱۷۰	۰/۰۵۹	۸/۳۵۳	۱	۰/۰۰۴
	مقدار ثابت	-۴/۹۴۱	۱/۹۵۸	۶/۳۶۸	۱	۰/۰۱۲

منبع: نگارندگان

ستون B ضرایب متغیرها را در فرضیه چهارم نشان می دهد، لذا آن دسته از متغیرهایی که آمار Wald ضرایبشان معنی دار است در معادله رگرسیون لجستیک مشارکت دارند. لذا با توجه به تحلیل های فوق فرضیه مردود می باشد و تنها بعد قلمرو گرایی بر میزان استفاده بیشتر از یکبار در ماه مردم از فضای عمومی تفرجگاه چمران تأثیر معنا داری دارد. فرضیه سوم- به نظر می رسد ابعاد اعتماد، امنیت و قلمرو گرایی نقش برجسته تری را بر جذب مردم از یک فضای عمومی شهری ایفا می کند. با ورود اطلاعات ۱۵۰ پرسشنامه فضای عمومی شهری (تفرجگاه چمران شیراز) در نرم افزار SPSS و تحلیل اطلاعات از طریق رگرسیون لجستیک متغیرهای اعتماد و امنیت در هیچ یک از بازه های زمانی روزانه، هفتگی، ماهی یکبار و بیشتر از یکبار در ماه، ارتباط معنا داری را نشان ندادند و تنها ضرایب متغیرهای قلمرو گرایی و شبکه اجتماعی نشان دهنده تأثیر معنا دار آنان بر استفاده مردم از فضای عمومی می باشد. لذا در نتیجه فرضیه مردود و ابعاد قلمرو گرایی و شبکه اجتماعی نقش برجسته و پر رنگ تری را بر جذب مردم از یک فضای عمومی شهری ایفا می کند.

## بحث و نتیجه گیری

گذران اوقات فراغت در فضاهای عمومی شهری یکی از ارکان زندگی سالم در جوامع امروزی محسوب می شود، به نظر می رسد کمبود فضاهای عمومی که پاسخگوی تعاملات اجتماعی فی ما بین مردم باشد در طراحی فضاهای شهری در اغلب جوامع نمود بارزی نسبت به جوامع چند سده قبل پیدا کرده است، چرا که اغلب طراحی های معاصر بدون توجه به محتوا و ابعاد اجتماعی فضای طراحی شده صورت می پذیرد. به زبان ساده فضای عمومی در تضاد با فضای خصوصی است، عبارتی فضای عمومی فضایی است که خصوصی نیست و آحاد مردم با آرامش خاطر می توانند از آن استفاده نمایند. فضا محیط زیست انسان

است چرا که انسان در آن زندگی می نماید، انسان ها با وضع قوانین و مقررات اجتماعی فضای زندگی خود را قانون مند می کنند؛ لذا قلمرو عمومی محل برخورد و تلاقی محل زیست و فعالیت های انسانی است. حضور مردم در فضاهای عمومی به آن فضا احساس ایمنی بیشتری می بخشد و این منجر به ایجاد نظارت غیر رسمی شده و نظارت غیر رسمی باعث کاهش جرم در آن فضا می گردد. به نظر می رسد حضور بیشتر مردم در فضاهای عمومی باعث می شود که به تدریج نسبت به آن فضا احساس تعلق خاطر کرده و جهت حفظ آن از جنبه های مختلف تلاش نمایند، به عبارتی مردم در اثر استفاده بلندمدت از فضا، کل فضا یا بخشی از آن را جز قلمرو خود می دانند و از آن محافظت می نمایند. امنیت و ایمنی به افراد جامعه احساس آرامش می دهد، و هنگامی که امنیت از جنبه فردی خارج شد و جنبه گروهی و عمومی به خود گرفت، امنیت اجتماعی به حساب آمده و هر جامعه انسانی موظف به تأمین آن است، از سویی افزایش حضور مردم در فضاهای عمومی، امنیت استفاده کنندگان از فضا را افزایش خواهد داد، لذا فضای عمومی باید از جنبه حس امنیت و آرامش خاطر به نحوی طراحی گردد که جاذب مردم بیشتری باشد. حضور با آرامش خاطر مردم در فضاهای عمومی بدون اعتماد اجتماعی امکان پذیر نیست، افراد یک جامعه باید به یکدیگر اعتماد داشته باشند در غیر اینصورت آن جامعه متلاشی می شود. فضای عمومی یکی از مکان هایی است که اعتماد عمومی را مورد محک و سنجش قرار داده و بستر خوبی برای نفوذ و رشد فراهم می آورد. فضاهای عمومی باید به گونه ای طراحی شوند که منجر به افزایش مشارکت مردم در فضا گردد، این گونه فضاها باید بتوانند انواع روابط دوستی و پیوندهای عاطفی مابین مردم و گروه های اجتماعی را افزایش دهد. با توجه به تجزیه و تحلیل داده های خروجی جامعه آماری تفرجگاه بلوار شهید چمران به عنوان یکی از فضاهای عمومی شهر شیراز که از طریق روش رگرسیون لجستیک صورت گرفته است به نتایج ذیل در فرضیات دست پیدا کردیم؛ در فرضیه به نظر می رسد ابعاد اجتماعی (قلمروگرایی - مردم و فضا - اعتماد - امنیت و ایمنی - نظارت غیر رسمی - شبکه اجتماعی) بر میزان استفاده روزانه مردم از فضاهای عمومی شهری تأثیر معنی دار دارد، در آزمون کاکس و اسنل R Squar، تنها وزن دو متغیر قلمرو گرایی و شبکه اجتماعی در پیش بینی میزان استفاده روزانه مردم از فضاهای عمومی شهری برابر با ۰/۲۲۶ بوده و ضریب آزمون Nagelkerker Square آنان برابر با ۰/۳۹۲ است در حالیکه سایر ابعاد اجتماعی چون تغییر معنی داری در ضریب تعیین ایجاد نکرده اند وارد مدل نمی شوند، در فرضیه به نظر می رسد ابعاد اجتماعی (قلمرو گرایی - مردم و فضا - اعتماد - امنیت و ایمنی - نظارت غیر رسمی - شبکه اجتماعی) بر میزان استفاده هفتگی مردم از فضاهای عمومی شهری تأثیر معنی دار دارد، هیچ یک از ابعاد اجتماعی مذکور تغییر معنی داری در ضریب تعیین (هفتگی) ایجاد نکرده و در نتیجه فرضیه فوق الذکر به طور کلی مردود شد. در فرضیه بعدی تأثیر معنی دار ابعاد اجتماعی (قلمرو گرایی - مردم و فضا - اعتماد - امنیت و ایمنی - نظارت

غیر رسمی - شبکه اجتماعی) بر میزان استفاده ماهی یکبار مردم از فضاهای عمومی شهری مورد سنجش قرار گرفت، که تنها وزن متغیر قلمروگرایی در آزمون کاکس و اسنل R Squar برابر با ۰/۰۴۰ بوده و ضریب آزمون Nagelkerker Square آن برابر با ۰/۰۵۴ است و سایر ابعاد اجتماعی دارای تأثیر معنی داری بر استفاده ماهی یکبار از فضای عمومی نبوده اند و آزمون کاکس و اسنل R Square در فرضیه پیش بینی میزان استفاده بیشتر از یک بار در ماه مردم از فضاهای عمومی شهری، برای دو متغیر قلمروگرایی و شبکه اجتماعی برابر با وزن ۰/۱۲۶ و ضریب آزمون Nagelkerker Square برای آنان برابر با ۰/۲۲۳ می باشد. لذا اهمیت دو شاخص قلمروگرایی و شبکه اجتماعی بیشترین تأثیر را بر میزان استفاده و دفعات مراجعه مردم به فضای عمومی مورد مطالعه داشته است. در حالیکه بی شک تعداد دفعات مراجعه، دسترسی مناسب و احساس امنیت از حضور در این فضای عمومی، در تعلق خاطر مردم به آن فضا بی تأثیر نبوده است. تفرجگاه چمران به عنوان یک فضای عمومی از جنبه های مختلف ورزش و پیاده روی، استراحت گاه، خانوادگی، مشارکت شهروندان در فعالیت های فرهنگی، اجتماعی و ایجاد روابط و پیوند دوستی در اذهان مردم حائز اهمیت می باشد، لذا پیشنهاد بازنگری مجدد آن توسط طراحان شهری با تأکید بر ابعاد اجتماعی مد نظر در این پژوهش جهت داشتن شهری خلاق و پویا توصیه می گردد.

\* لازم به ذکر است مقاله حاضر برگرفته از پایان نامه کارشناسی ارشد دانشجوی کارشناسی ارشد رشته طراحی شهری (شهرسازی)، با همکاری استاد محترم راهنما، دکتر علیرضا عبداله زاده فرد و استاد محترم مشاور دکتر علی شکور میباشد.

## منابع

- ۱- انصاری، مجتبی، سمانه، جمشیدی و نینا، الماسی فر، ۱۳۸۹، بررسی حس قلمرو و رفتار قلمروپایی در پارک های شهری مطالعه موردی: پارک ساعی، نشریه آرمانشهر، شماره ۴، ۴۸-۳۳.
- ۲- یزدی، ملیحه، جمال، محمدی، زهرا، طاهری و حسینی، شیرخانی، ۱۳۹۵، واکاوی مطلوبیت فضاهای عمومی از دیدگاه زنان، مطالعه موردی: منطقه ۴ شهر اصفهان، نشریه جغرافیا و توسعه، شماره ۴۲، ۱۴۴-۱۲۷.
- ۳- بیدل، پریناز، علی اکبر، محمودزاده و احمد، صادقی، ۱۳۹۲، رابطه اعتماد اجتماعی با فردگرایی افراطی در شهر مشهد، نشریه رفاه اجتماعی، شماره ۵۵، ۱۹۸-۱۶۷.
- ۴- تبریزی، امید، مصطفی، مختاباد امرئی، و محسن فیضی، ۱۳۹۳، اثرات طراحی فضاهای شهری و معماری جمع گرا بر تعاملات و ارتباطات اجتماعی، فصلنامه مدیریت شهری، شماره ۳۷، ۲۷۲-۲۵۷.
- ۵- جاودانی، علی و حسین، پروین، ۱۳۹۴، مشارکت فضا و مردم یا اتصال امر سیاسی و فضای شهری (نمونه موردی: محله باب الویز و میدان التحرير قاهره، ۱۳۹۱)، فصلنامه علمی-پژوهشی پژوهشکده هنر، معماری و شهرسازی نظر، شماره ۳۴، ۱۲۴-۱۰۹.
- ۶- چرمایف، سرچ و کریستوفر، الکساندر، ۱۳۹۳، عرصه های زندگی خصوصی و زندگی جمعی به جانب یک معماری انسانی، ترجمه دکتر منوچهر مزینی، تهران، انتشارات دانشگاه تهران.
- ۷- خاکپور، براتعلی، عزت الله، مافی و علیرضا، باوان پوری، ۱۳۸۸، نقش سرمایه اجتماعی در توسعه پایدار محله ای، نمونه: کوی سجادیه مشهد، مجله جغرافیا و توسعه ناحیه ای، شماره ۱۲.
- ۸- رفیع پور، سعید، هاشم، داداش پورو مجتبی، رفیعیان، ۱۳۸۹، بررسی ظرفیت های سرمایه اجتماعی در چارچوب برنامه ریزی محله- مبنای، نمونه مورد مطالعه محله فیروزسالارگوگان، فصلنامه برنامه ریزی رفاه و توسعه اجتماعی، شماره ۳.
- ۹- سلطانی، علی، ابراهیم، زرگری مرندی و احمدعلی، نامداریان، ۱۳۹۲، شکل گیری، تقویت و مانایی خاطره در فضاهای شهری. نشریه مسکن و محیط روستا، شماره ۱۴۱، ۹۸-۷۸.
- ۱۰- عابدینی، موسی، بهاره، قاسمیان و عطا...، شیرزادی، ۱۳۹۳، مدل سازی خطر وقوع زمین لغزش با استفاده از مدل آماری رگرسیون لجستیک مطالعه موردی: استان کردستان، شهرستان بیجار، فصلنامه جغرافیا و توسعه، شماره ۳۷، ۱۰۲-۸۵.
- ۱۱- عباس زادگان، مصطفی، ۱۳۸۴، ابعاد اجتماعی-روانشناختی فضاهای شهری، مجله بین المللی علوم مهندسی دانشگاه علم و صنعت ایران، جلد ۱۶، شماره ۱، ۸۴-۶۹.
- ۱۲- فرهمند، ناصروسعید، زنجانی، ۱۳۹۲، ارتباط بین امنیت اجتماعی با مولفه های سرمایه اجتماعی و رفاه اجتماعی (مورد مطالعه: خانواده های شهر تبریز)، فصلنامه تخصصی دانش انتظامی آذربایجان شرقی، سال دوم، شماره ۸.
- ۱۳- قورچی بیگی، مجید، ۱۳۸۶، راهبردهای کاربردی CPTED برای پیشگیری از جرم در مناطق مسکونی، نشریه فقه و حقوق، شماره ۱۵، ۱۷۲-۱۴۷.
- ۱۴- کارمونا، ماتيو، ۱۳۸۵، مکان های عمومی و فضاهای شهری، ترجمه مصطفی بهزادفر، کتاب ۲۴، تهران.
- ۱۵- کاشانی جو، خشایار، ۱۳۸۹، بازساخت رویکردهای نظری به فضاهای عمومی شهری، نشریه هویت شهر، سال ۴، شماره ۶، ۱۰۶-۹۵.
- ۱۶- گلی، علی، ۱۳۹۰، زنان و امنیت در فضاهای عمومی شهری. نشریه جامعه شناسی تاریخی، دوره ۳، شماره ۲، ۱۶۵-۱۴۳.
- ۱۷- گیدنز، ای، ۱۳۸۲، تجدد و تشخص، ترجمه ناصر موفقیان، تهران، نشر نی.
- ۱۸- لطفی، صدیقه، رحیم، بردی آنا مرادنژاد و محمد، ساسانی پور، ۱۳۹۳، بررسی احساس امنیت در فضاهای عمومی (مطالعه موردی کلانشهر شیراز)، مجله پژوهش و برنامه ریزی شهری، شماره ۱۹، ۵۶-۳۹.

۱۹- محسنی تبریزی، علیرضا و مریم، آقامحسینی، ۱۳۸۹، بررسی نقش سرمایه اجتماعی در توسعه شهری، مورد پژوهشی: شهر محلات، فصلنامه مدیریت شهری، شماره ۲۶، ۱۶۲-۱۴۷.

۲۰- مدنی پور، علی، ۱۳۷۹، طراحی فضای شهری نگرش بر فرآیندی اجتماعی و مکانی، ترجمه فرهاد مرتضایی، تهران، شرکت پردازش و برنامه ریزی شهری.

۲۱- مدنی پور، علی، ۱۳۸۷، فضاهای عمومی و خصوصی شهر، ترجمه فرشاد نوریان، تهران، انتشارات سازمان فناوری اطلاعات و ارتباطات شهرداری تهران.

۲۲- مدیری، آتوسا، ۱۳۸۵، جرم، خشونت و احساس امنیت در فضاهای عمومی شهر، فصلنامه علمی پژوهشی رفاه اجتماعی، سال ششم، شماره ۲۲، ۲۸-۱۱.

۲۳- موسوی، میرطاهر، ۱۳۸۵، مشارکت اجتماعی یکی از مولفه های سرمایه اجتماعی، فصلنامه علمی پژوهشی رفاه اجتماعی ، سال ششم، شماره ۲۳.

24-Lang, J., 2005, Urban Design. A Typology of Procedures and Products, Oxford: Architectural press.

25-Jacobs, J., 1961, The Death and Life of Great American Cities, The Failure of Modern Town Planning, London: Peregrine Books.

26-Barreto, G. A. 2002, Building community: an environmental approach to crime prevention, Master thesis of Landscape Architecture, Louisiana State University

27-Schneider, R., Kitchen, T., 2007 , Crime prevention and the build environment, Routledge, London and New York.